



Folkhälsomyndigheten

Veckorapport om covid-19, vecka 10

Denna rapport publicerades den 18 mars 2022 och redovisar läget för covid-19 till och med vecka 10 (7–13 mars 2022). [Uppdaterad 20 april, se Tabell 1.](#)

Läget i Sverige

Minskningen i antalet bekräftade fall av covid-19 och patienter inlagda i slutenvården fortsatte under vecka 10, men minskningstakten har avtagit jämfört med föregående veckor. Antalet avlidna bekräftade fall har slutat att öka, som en följd av den minskade smittspridningen. Det är regionala skillnader i såväl provtagning som smittspridning, vilket bland annat ses i trenden av antalet fall bland personer som bor på särskilt boende (SÄBO) eller som har hemtjänst.

När Sverige sedan mitten av februari gått in i en ny fas i pandemin och allmänna åtgärder för att minska smittspridningen upphört är det särskilt viktigt att nå ut med information om nyttan med vaccination. Vecka 11 genomförs den nationella vaccinationsveckan. Syftet är att få fler att skaffa sig skydd mot covid-19 genom vaccination, både genom grundvaccination och påfyllnadsdoser.

[Nationella vaccinationsveckan för att fler ska välja att vaccinera sig mot covid-19](#)

I ett nationellt övervakningsprogram följer Folkhälsomyndigheten, med stöd från regionerna, förekomsten av virusvarianter av särskild betydelse som påvisats i Sverige. Omikron utgör sedan vecka 7 nära 100 procent av de sekvenserade proverna då endast enstaka fall av deltavarianten påvisats, se uppdaterad statistik om varianter av särskild betydelse på Folkhälsomyndighetens webbplats. Den genetiska gruppen BA.2 (en undergrupp av omikron) har ökat de senaste veckorna och under vecka 9 utgör BA.2 87 procent av alla sekvenserade prover.

[Statistik om SARS-CoV-2 virusvarianter av särskild betydelse](#)

Vecka 10 provtogs 39 843 individer för covid-19 i Sverige, vilket är en minskning med 12 procent jämfört med vecka 9. Högst antal provtagna individer per 100 000 invånare under vecka 10 fanns i åldersgruppen 80 år och äldre, följt av grupperna 70–79 år och 50–59 år. Andelen av proverna som var positiva för covid-19 vecka 10 var 23 procent.

Under vecka 10 rapporterades 10 110 bekräftade fall av covid-19 i Sverige, vilket är en minskning med 19 procent jämfört med vecka 9. Av de bekräftade fallen var 968 reinfektioner, vilket motsvarar 10 procent.

För personer som bor på SÄBO eller har hemtjänst har provtagningsindikationen inte ändrats och bland dem ses en minskning i antal fall sedan vecka sju respektive vecka sex. Under vecka 10 rapporterades 869 fall av covid-19 bland personer på

SÄBO och 822 fall bland personer med hemtjänst, vilket är en minskning med 23 procent respektive 2 procent jämfört med vecka 9.

Hittills har 31 nya intensivvårdade patienter med bekräftad covid-19 rapporterats under vecka 10. Av de nyinlagda patienterna i intensivvården under vecka 10 var 14 personer ovaccinerade. Medelantalet nya intensivvårdade för de tre föregående veckorna (vecka 7–9) var 40 patienter per vecka, varav i medeltal 12 var ovaccinerade. Under de fyra senaste veckorna (vecka 7–10) var antalet intensivvårdade per 100 000 invånare tre gånger högre bland ovaccinerade än bland vaccinerade för personer över 20 år. Motsvarande jämförelse i åldersgrupperna 50–69 år och 70 år och äldre som inte har insatser enligt socialtjänstlagen (hemtjänstinsatser eller boende på SÄBO), var fyra respektive fem. Skillnaderna var statistiskt säkerställda. Medelåldern för nya intensivvårdade patienter var för de senaste fyra veckorna 51 år bland ovaccinerade och 65 år bland vaccinerade. Bland de 50 ovaccinerade patienterna under perioden tillhörde 33 (66 procent) en medicinsk riskgrupp, bland 102 vaccinerade patienter tillhörde 89 (87 procent) en medicinsk riskgrupp. Under vecka 10 rapporterades nya intensivvårdade patienter från 14 regioner. Det rapporterade antalet patienter för de två senaste veckorna bedöms bli något högre på grund av fördröjning i rapporteringen, särskilt vad gäller aktuell rapportvecka.

Skillnaden mellan antalet intensivvårdade per 100 000 för ovaccinerade respektive vaccinerade har minskat jämfört med tidigare under pandemin. Att skillnaden minskar bedöms bero på att risken att bli allvarligt sjuk är lägre med omikron jämfört med den tidigare varianten delta, även för ovaccinerade personer. Samtidigt har den höga smittspridningen med omikron ändå lett till att många personer blivit allvarligt sjuka. Jämförelserna i antal nya intensivvårdade per 100 000 invånare mellan ovaccinerade och vaccinerade i den veckovisa övervakningen ger en grov uppskattning. Beräkningarna justeras inte för andra faktorer som kan bidra till risken att bli svårt sjuk i covid-19 till exempel medicinska riskfaktorer eller skillnader i åldersfördelning mellan den ovaccinerade och vaccinerade populationen, eller tid sedan vaccination samt antal givna påfyllnadsdoser.

Den minskade smittspridningen syns nu genom att antalet avlidna med covid-19 slutat att öka. Eftersom det finns en fördröjning i tid från insjuknande till dödsfall, och även en fördröjning i rapporteringen av dödsfall, syns denna effekt först nu. På grund fördröjningen i rapporteringen fokuserar analyserna i veckorapporten främst på data avseende avlidna fram till för två veckor sedan. Hittills har 310 bekräftade fall rapporterats avlidna under vecka 8 varav 54 var ovaccinerade. Föregående tre veckor var medeltalet 347 dödsfall per vecka varav i medeltal 77 var ovaccinerade. Av de rapporterade avlidna vecka 8 hade 211 personer en insats enligt socialtjänstlagen, det vill säga hemtjänstinsatser eller boende på SÄBO.

Under vecka 5–8 var antalet avlidna per 100 000 invånare högre bland ovaccinerade jämfört med vaccinerade i åldersgrupperna över 50 år. I åldersgrupperna 50–69 år, 70 år och äldre som inte har insatser enligt socialtjänstlagen samt 65 år och äldre med insatser enligt socialtjänstlagen var antalet avlidna per 100 000 invånare fem, sju respektive tre gånger högre bland

ovaccinerade. Skillnaderna var statistiskt säkerställda. Medelåldern för dödsfallen vecka 5–8 var 80 år bland ovaccinerade och 83 år bland vaccinerade. Hittills har det rapporterats 240 avlidna för vecka 9 och 91 avlidna för vecka 10. Under vecka 8 var dödligheten nationellt inom normalspannet för årstiden enligt överdödlighetsmodellen EuroMoMo. En överdödlighet uppmättes vecka 8 i norra Sverige (Värmland, Dalarna, Gävleborg, Västernorrland, Jämtland, Västerbotten och Norrbotten).

[Analyser och prognoser om covid-19 \(se överdödlighet\)](#)

En jämförelse av Folkhälsomyndighetens statistik över avlidna bekräftade fall och Socialstyrelsens statistik över dödsorsaker visar att måtten nu går isär. Det är nu en högre andel av de avlidna bekräftade fallen som finns registrerade som avlidna i övervakningssystemet SmiNet som inte är registrerade med covid-19 som dödsorsak, jämfört med början av 2021. Fortfarande saknas 11 procent av dödsorsaksintygen för den period som ingår under 2022, men av de som inkommit är det en högre andel där covid-19 är en bidragande snarare än underliggande dödsorsak eller där covid-19 inte är nämnt på dödsorsaksintyget. Den huvudsakliga förklaringen bedöms vara att spridningen av omikron har varit mer omfattande än tidigare smittvågor. Samtidigt orsakar omikron i mindre utsträckning än tidigare varianter svår sjukdom och död, och flertalet personer som riskerar att blir svårt sjuka är vaccinerade.

[Faktablad från Socialstyrelsen: Jämförelse av Socialstyrelsens och Folkhälsomyndighetens statistik över avlidna i covid-19](#)

Innehållsförteckning

Veckorapport om covid-19, vecka 10.....	1
Läget i Sverige	1
Kommentarer till statistiken	5
Tabell- och figursamling	6
Bekräftade fall och provtagna individer nationellt.....	6
Bekräftade fall bland personer på SÄBO eller med hemtjänst.....	8
Provtagning och andel positiva per åldersgrupp.....	9
Geografisk fördelning	10
Intensivvårdade fall	15
Avlidna bekräftade fall	17
Länksamling.....	18

Kommentarer till statistiken

Övervakningen är kontinuerligt under utveckling, läs mer om datakällor för övervakning av covid-19. Data som presenteras i rapporten är preliminära enligt de uppgifter som finns i respektive övervakningssystem och kan komma att kompletteras i efterhand. För uppgifter från föregående veckor, se arkivsidan över tidigare veckorapporter. Där uppgift om kön presenteras gäller det juridiskt kön.

[Datakällor för övervakning av covid-19](#)

[Arkivsida veckorapporter](#)

Populationens uppdelning i ovaccinerade och vaccinerade uppdateras varje vecka utifrån vaccinationsstatus i nationella vaccinationsregistret (NVR). Med ovaccinerad avses personer som inte har någon dos registrerad i NVR, endast har en dos registrerad eller två doser och det gått mindre än 14 dagar sedan andra registrerade dosen. Vaccinerad avser personer med två doser registrerade i NVR, där datum för andra dosen är för minst 14 dagar sedan vid tillfället för positivt test. Personer med en tredje eller fjärde registrerad dos ingår i gruppen vaccinerade.

Från den 1 januari 2022 har definitionen av reinfektion (individer som infekteras på nytt efter genomgången infektion) som används i covid-19 övervakningen ändrats. I statistiken för 2020 och 2021 redovisas ett covid-19 fall per individ och 12-månaders period. Från den 1 januari 2022 redovisas fall med ny infektion hos samma individ om det passerat 6 månader från den tidigare anmälda infektionen. Förändringen trädde i kraft 18 januari 2022 och i samband med detta uppdaterades antalet rapporterade fall för januari 2022.

Under 2021 och 2022 har provtagningsrekommendationen vid några tillfällen förändrats. Vecka 44–46 år 2021 riktades provtagningen mot prioriterade grupper och ovaccinerade personer, vecka 4–5 år 2022 var det en lägre prioritet för provtagning av personer som inte behöver vara fysiskt på plats på arbetet. Från vecka 6 år 2022 rekommenderas provtagning av personal, patienter och omsorgstagare i vården och äldreomsorgen. Förändringarna i provtagningsrekommendationerna medför att data över antal bekräftade fall och andelen positiva inte blir jämförbara över tid. Antal bekräftade fall reflekterar inte heller smittspridning på samma sätt som tidigare. Andelen positiva blir inte heller jämförbar med tidigare veckor eftersom det inte är samma grupp som prioriteras för provtagning. Den epidemiologiska övervakningen och data som redovisas i veckorapporten fokuserar inte längre på att följa hur stor smittspridningen är i samhället, utan det huvudsakliga syftet är att följa trender och dess allvarligaste konsekvenser.

[Pandemin med covid-19 går in i en ny fas \(Nyhet 2022-02-09\)](#)

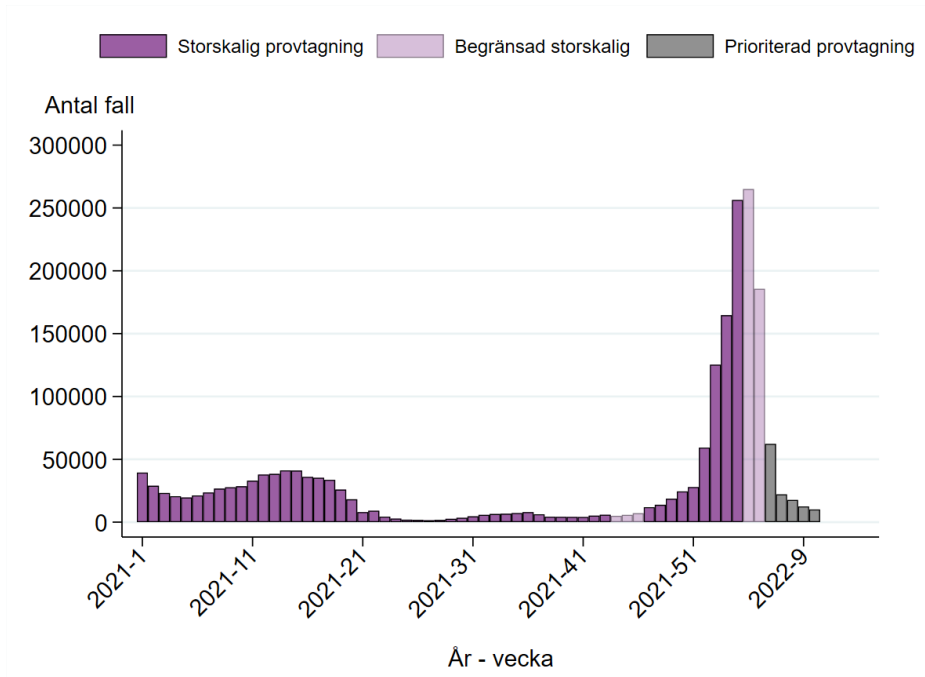
Data läses onsdagar för veckorapporten.

Kontakt angående rapporten: info@folkhalsomyndigheten.se

Tabell- och figursamling

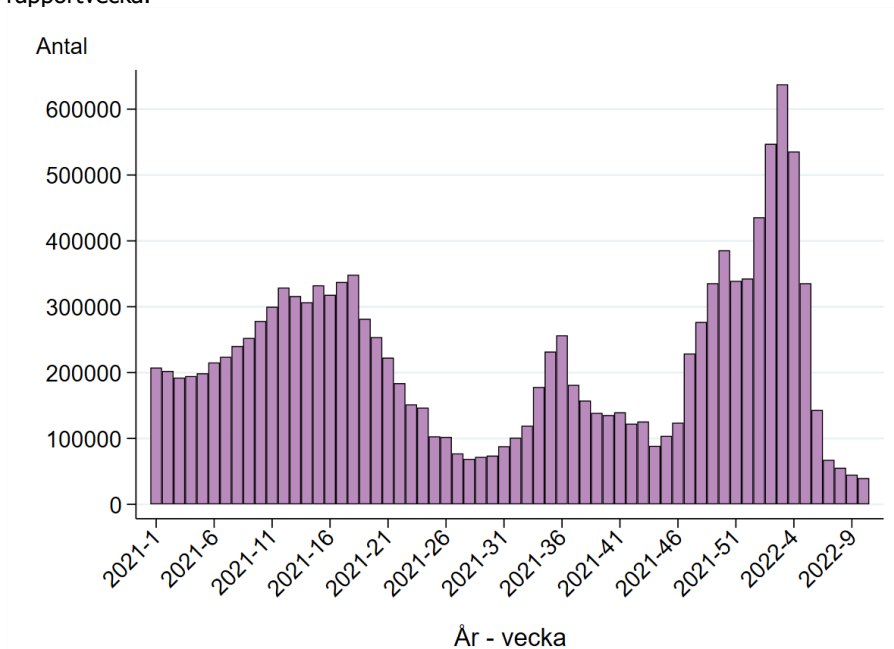
Bekräftade fall och provtagna individer nationellt

Figur 1A. Antal bekräftade fall per vecka från vecka 1 2021 till och med aktuell rapportvecka. Perioder med storskalig provtagning, begränsad storskalig och prioriterad provtagning (a).

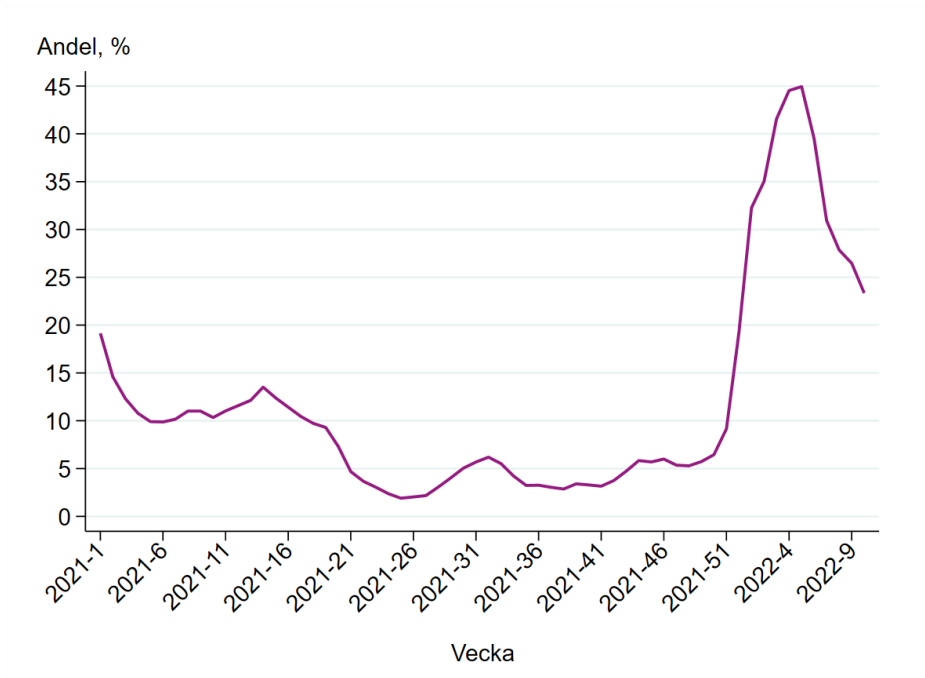


(a) Förändringar i provtagning, se avsnitt *Kommentar till statistiken*.

Figur 1B. Antal provtagna individer per vecka från vecka 1 2021 till och med aktuell rapportvecka.



Figur 1C. Andel positiva bland PCR-provtagna individer från vecka 1 2021 till och med aktuell rapportvecka

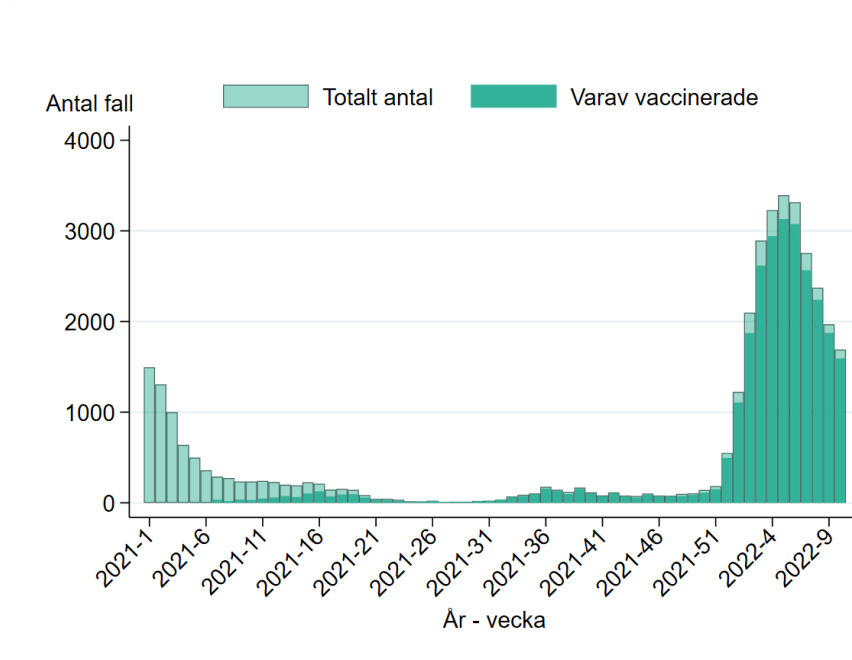


Bekräftade fall bland personer på SÄBO eller med hemtjänst

Eftersom rekommendationerna för provtagning av personer 65 år och äldre som bor på särskilda boenden för äldre (SÄBO) samt de som har hemtjänst inte förändrats under perioden är trenden över tid i denna grupp mer jämförbar än för övriga grupper i samhället.

Antal fall per vecka

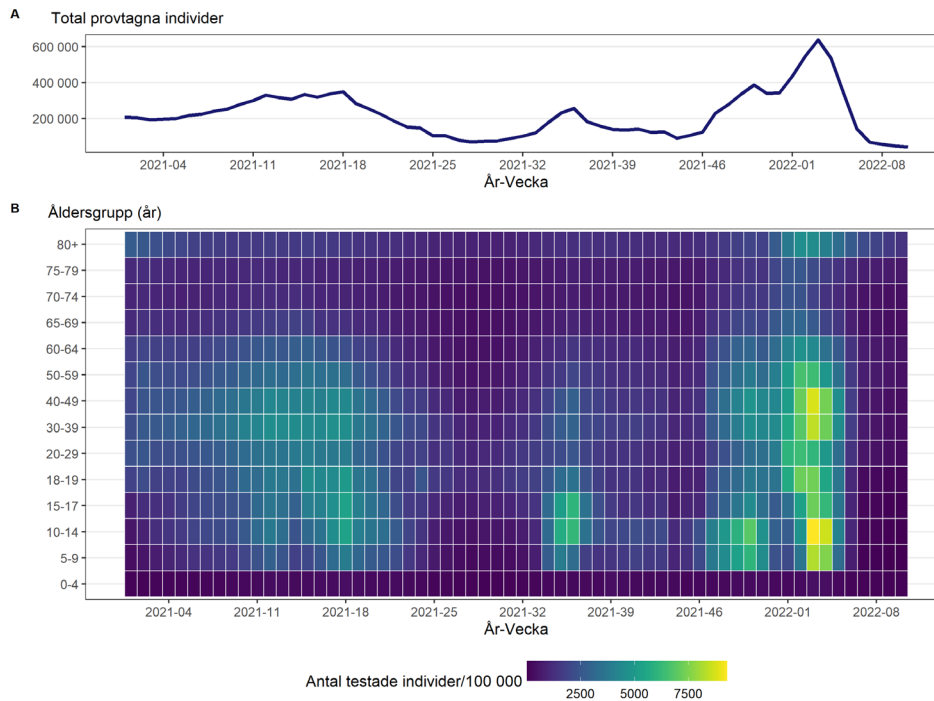
Figur 2. Bekräftade fall per vecka bland personer på SÄBO (65+ år) eller med hemtjänst (65+ år) från vecka 1 2021 till och med aktuell rapportvecka, totalt och vaccinerade fall.



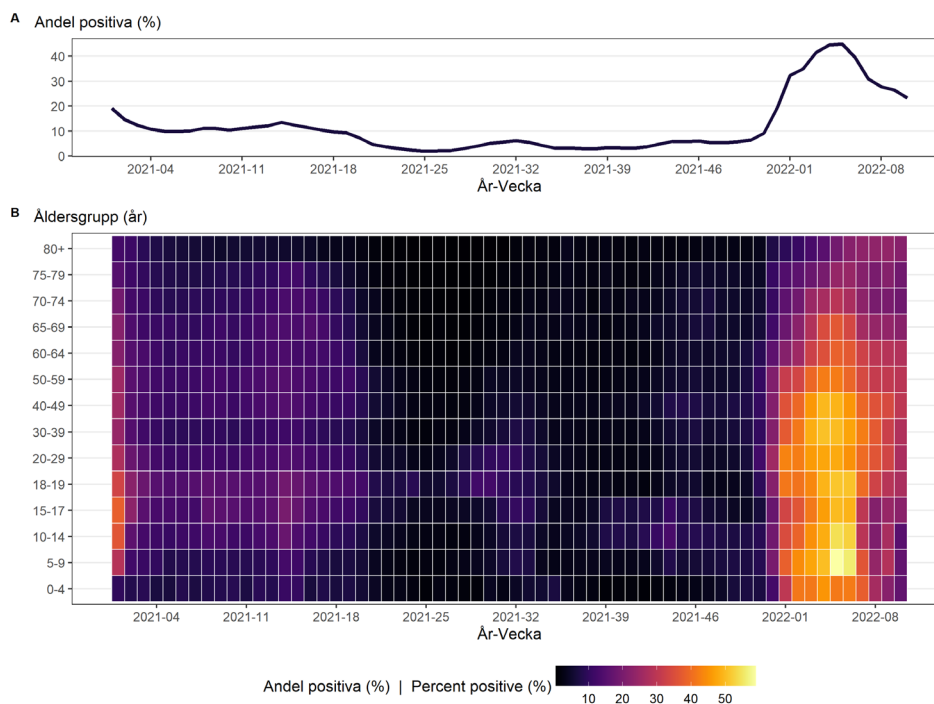
(a) Staplarna visar det totala antalet bekräftade fall varje vecka samt antal vaccinerade (vaccinerade visas som en delmängd av totalt antal).

Provtagning och andel positiva per åldersgrupp

Figur 3A. Antal provtagna individer per vecka (A) och antal provtagna individer per 100 000 invånare per åldersgrupp och vecka (B), där varje fyrkant representerar en vecka och en åldersgrupp från vecka 1 2021 till och med aktuell rapportvecka.



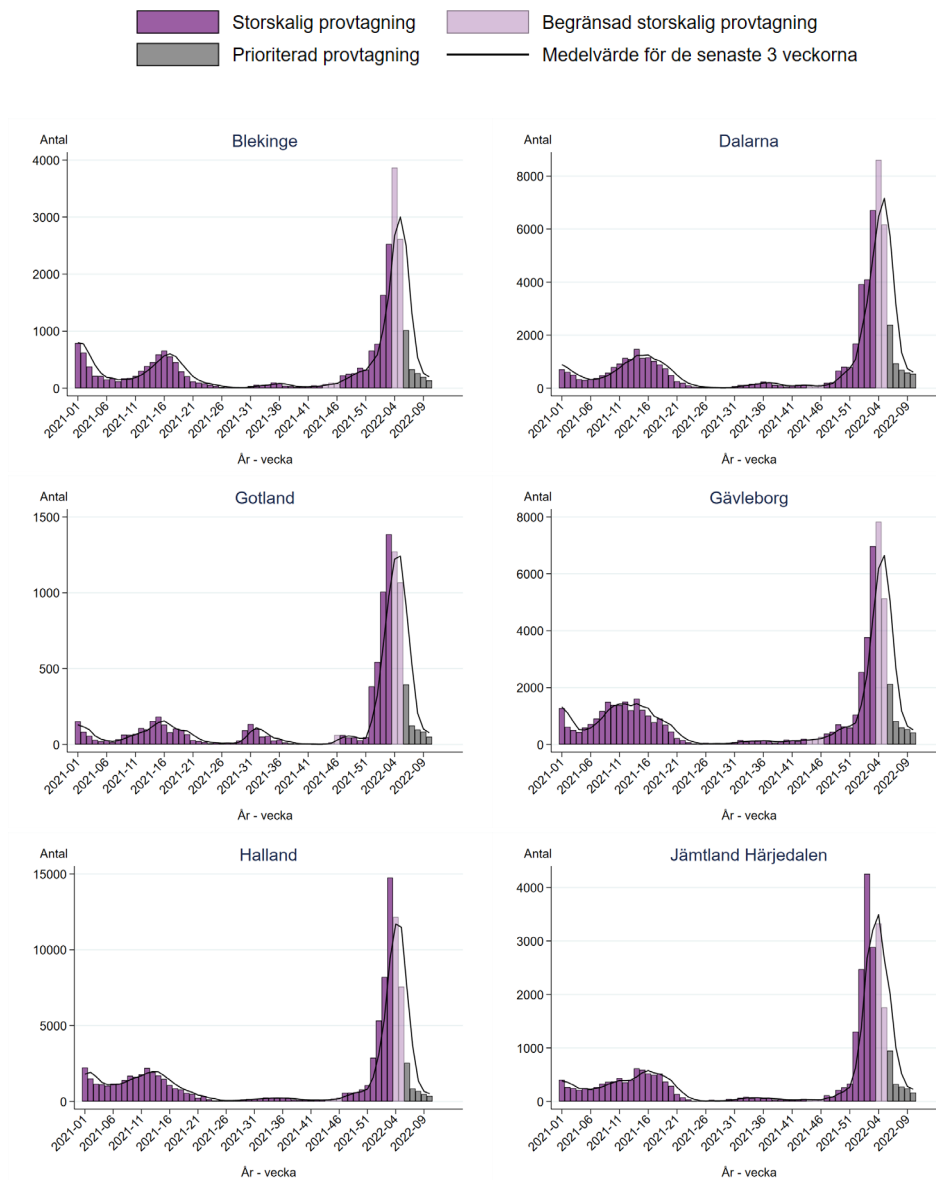
Figur 3B. Andel positiva av provtagna individer per vecka (A) och andel positiva av provtagna individer per 100 000 invånare per åldersgrupp och vecka (B), där varje fyrkant representerar en vecka och en åldersgrupp från vecka 1 2021 till och med aktuell rapportvecka.



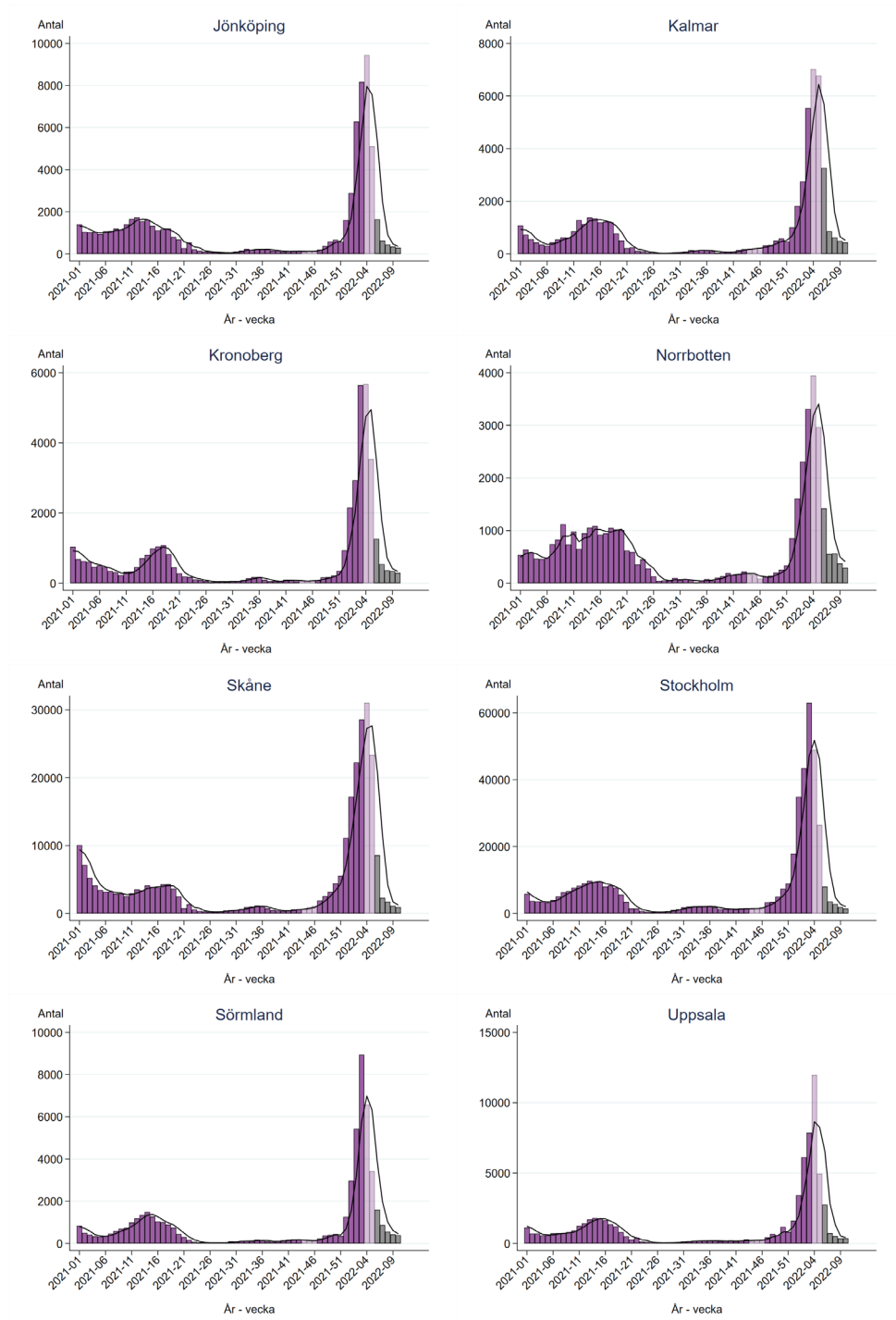
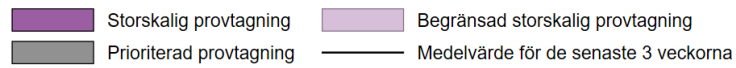
Geografisk fördelning

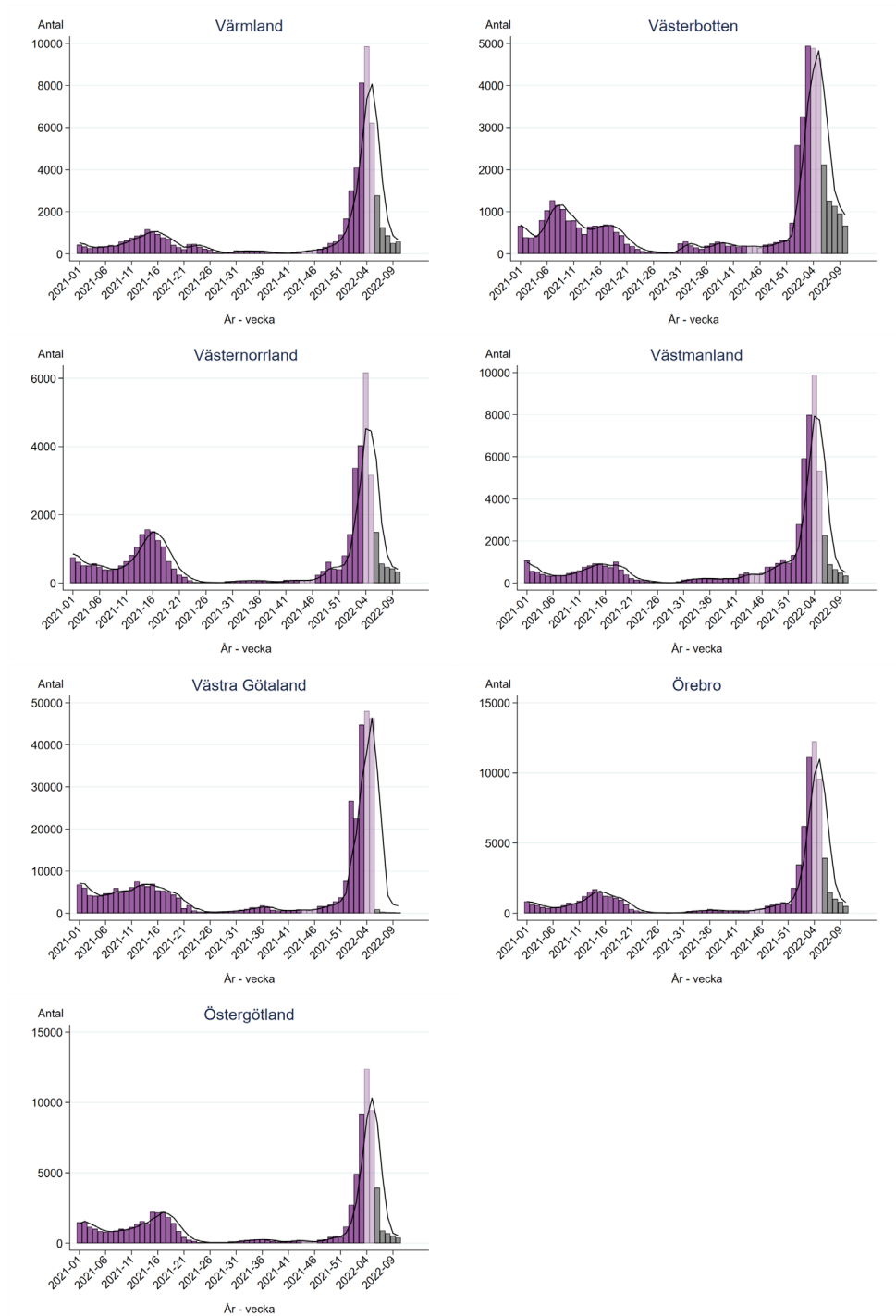
Antal laboratoriebekräftade fall av covid-19 per region

Figur 4A. Antal bekräftade fall av covid-19 per vecka (staplar) med perioder med storskalig provtagning, begränsad storskalig provtagning och prioriterad provtagning (a), samt det rullande medelvärdet av totalt antal fall över de senaste tre veckorna, från vecka 1 2021 till och med aktuell rapportvecka, för respektive region. Observera att skalan på y-axeln varierar.



(a) Förändringar i provtagning, se avsnitt *Kommentar till statistiken*.





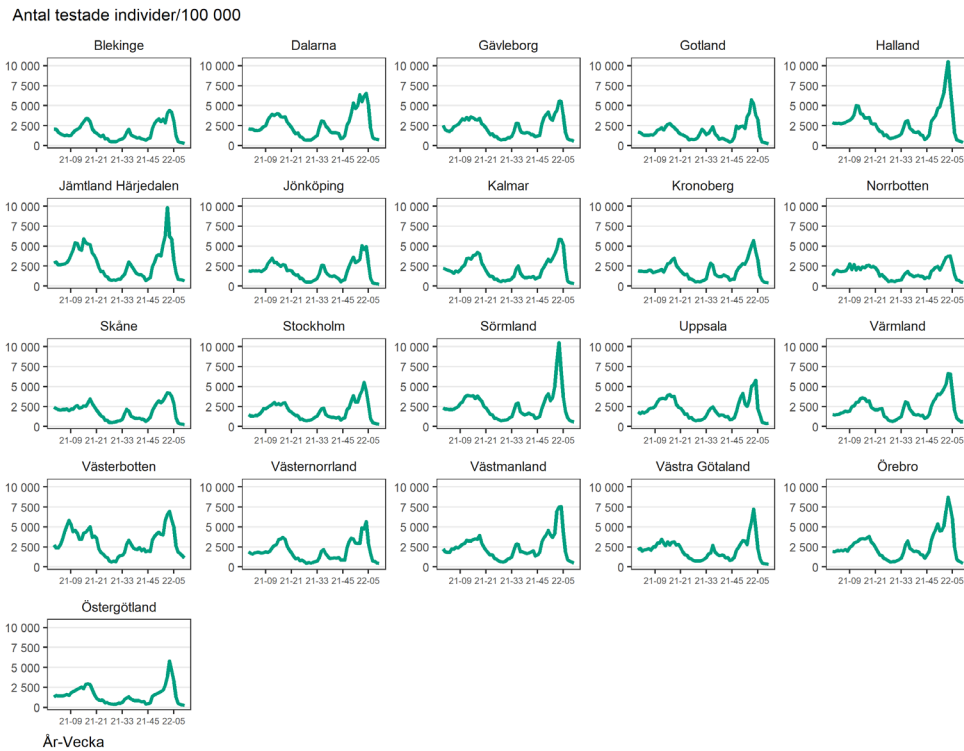
Tabell 1. Antal bekräftade fall, antal fall per 100 000 invånare aktuell rapportvecka samt för de två senaste veckorna, andelen positiva, andel genombrottsinfektioner och andel reinfektioner för aktuell rapportvecka, per region (a).

Region	Antal fall vecka 10	Antal fall vecka 10 per 100 000 invånare	Antal fall vecka 9 & 10 per 100 000 invånare	Andel positiva individer vecka 10 (procent)	Andel genombrotts- infektioner vecka 10 (procent)	Andel reinfektioner vecka 10 (procent)
Blekinge	137	86	211	30	92	12
Dalarna	544	189	393	25	92	11
Gotland	50	83	223	43	92	10
Gävleborg	414	144	329	23	88	12
Halland	370	110	252	27	87	10
Jämtland Härjedalen	166	127	311	14	80	7
Jönköping	287	79	173	30	91	11
Kalmar	436	177	375	53	94	7
Kronoberg	295	146	317	36	92	10
Norrbottn	290	116	266	26	88	5
Skåne	930	67	146	26	88	9
Stockholm	1 416	59	139	15	78	9
Sörmland	391	131	273	22	88	8
Uppsala	365	94	186	27	84	10
Värmland	580	205	384	33	89	7
Västerbotten	669	245	594	21	92	6
Västernorrland	328	134	309	27	89	14
Västmanland	349	126	301	25	85	12
Västra Götaland	1 204	69	149	17	86	17
Örebro	499	163	424	37	88	8
Östergötland	390	83	196	32	91	11
Total	10 110	97	218	23	87	10

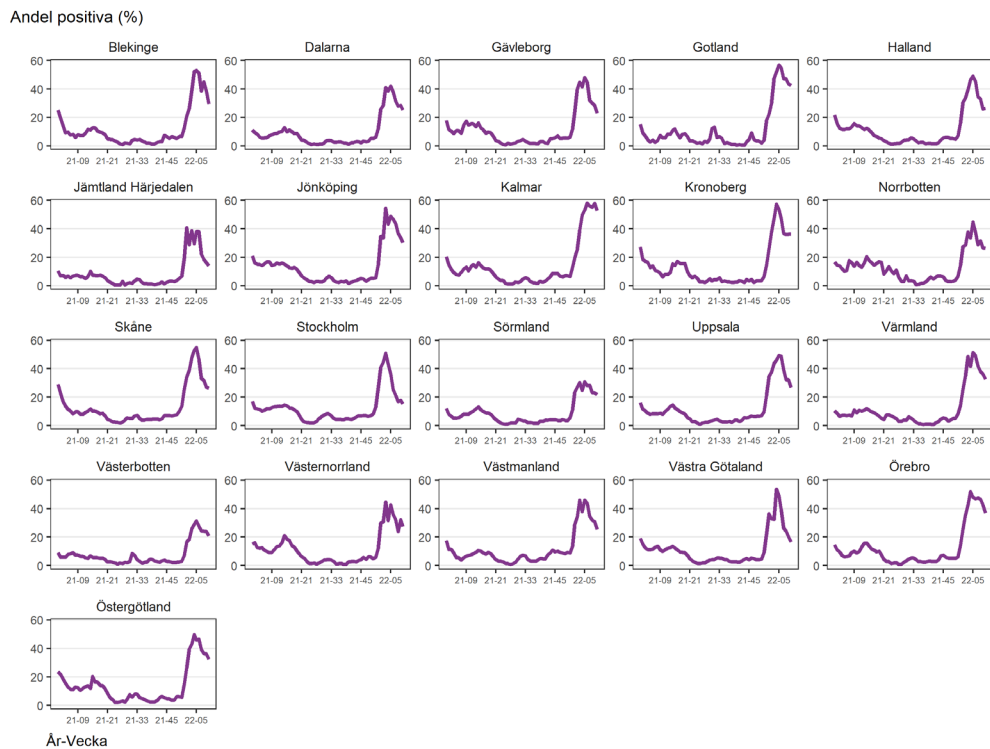
(a) Den nya provtagningsindikationen medför att bekräftade fall och fall per 100 000 inte reflekterar smittspridning på samma sätt som tidigare, se sammanfattning och avsnitt *Kommentar till statistiken*. Andelen positiva blir inte heller jämförbar med tidigare veckor eftersom det inte är samma grupp som prioriteras för provtagning.

Provtagning och andel positiva per region

Figur 4B. Antal provtagna individer (nukleinsyrapåvisning, PCR-test) per 100 000 invånare och region, från vecka 1 2021 till och med aktuell rapportvecka.

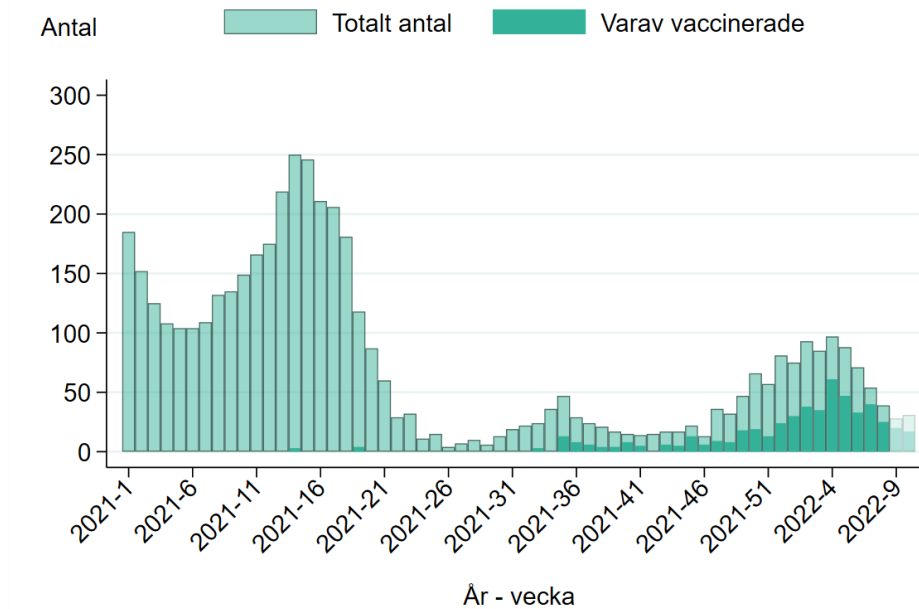


Figur 4C. Andel positiva individer i procent, per region från vecka 1 2021 till och med aktuell rapportvecka.



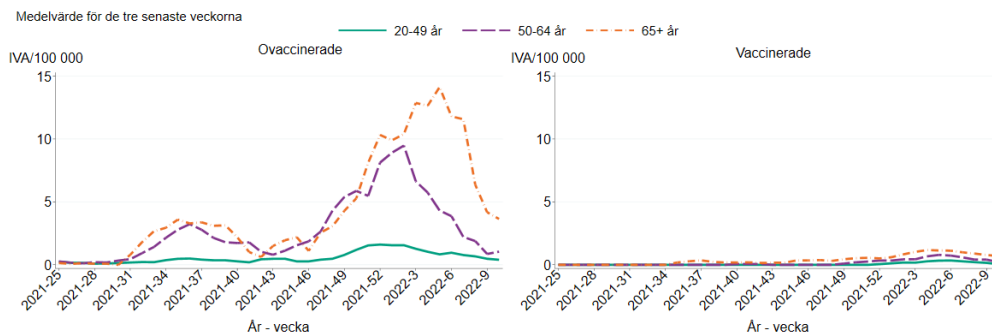
Intensivvårdade fall

Figur 5A. Antal nya intensivvårdade patienter med laboratoriebekräftad covid-19 per vecka, totalt och vaccinerade (a), från vecka 1 2021 till och med aktuell rapportvecka.



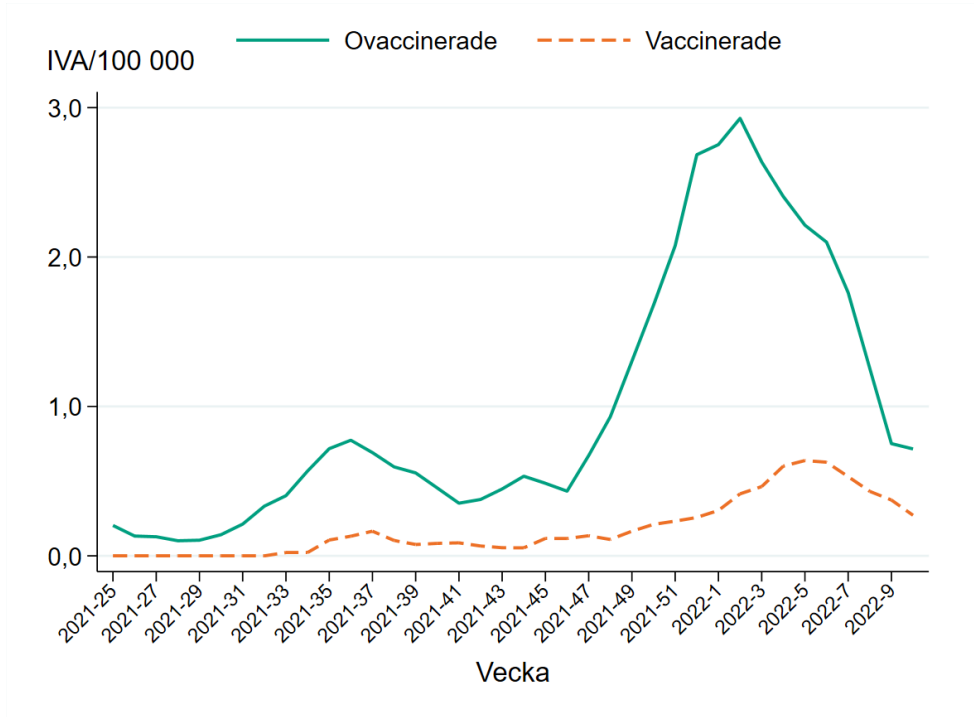
(a) I figuren visas nya intensivvårdade patienter med bekräftad covid-19, från vecka 1 2021 till och med aktuell rapportvecka. Staplarna visar det totala antalet nya intensivvårdade patienter varje vecka samt antal vaccinerade (vaccinerade visas som en delmängd av totalt antal). De veckor när antalet vaccinerade patienter är färre än tre visas inte antal vaccinerade, endast totalantalet visas. Detta på grund av risk för röjande av uppgifter om enskild individ. Antalet nya patienter på IVA under perioden fördelar sig enligt följande: Av totalt 4681 patienter var 4134 ovaccinerade och 547 vaccinerade. Av de vaccinerade visas inte 22 på grund av risk för röjande, men ingår i totalantalet för aktuella veckor. Det rapporterade antalet för de två senaste veckorna bedöms stiga något på grund av eftersläpande rapportering, särskilt vad gäller aktuell rapportvecka.

Figur 5B. Antal nya ovaccinerade intensivvårdade patienter med laboratoriebekräftad covid-19 per 100 000 ovaccinerade invånare och antal nya vaccinerade (a) intensivvårdade patienter med laboratoriebekräftad covid-19 per 100 000 vaccinerade invånare per vecka och åldersgrupp, från vecka 25 2021 till aktuell rapportvecka. Rullande medelvärde för de tre senaste veckorna.



(a) De veckor när antalet vaccinerade patienter i respektive åldersgrupp är färre än tre ingår inte de vaccinerade i beräkningen. Detta på grund av risk för röjande av uppgifter om enskild individ. Det rapporterade antalet för de två senaste veckorna bedöms stiga något på grund av eftersläpande rapportering, särskilt vad gäller aktuell rapportvecka.

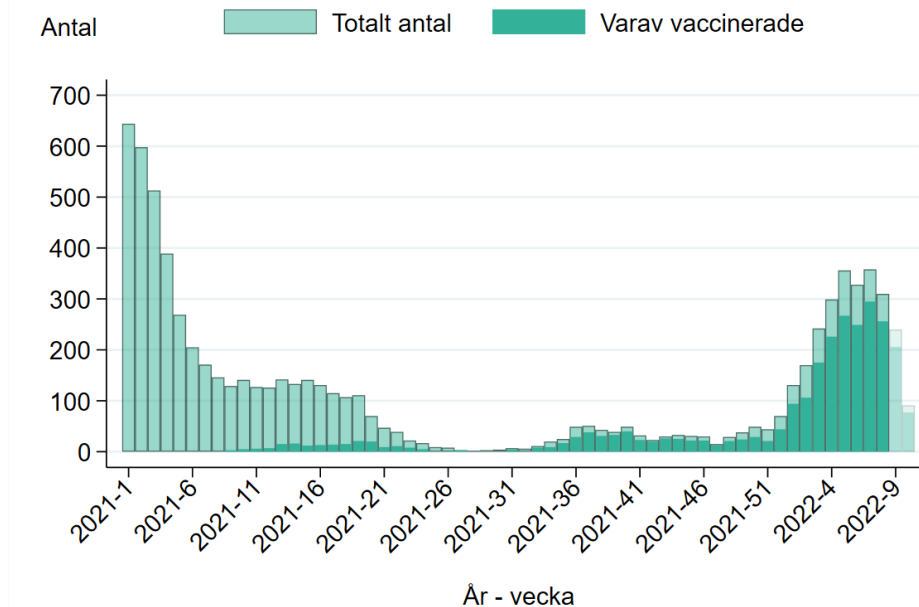
Figur 5C. Antal nya ovaccinerade intensivvårdade patienter med laboratoriebekräftad covid-19 per 100 000 ovaccinerade invånare och antal nya vaccinerade (a) intensivvårdade patienter med laboratoriebekräftad covid-19 per 100 000 vaccinerade invånare per vecka, från vecka 25 2021 till aktuell rapportvecka. Rullande medelvärde för de tre senaste veckorna.



(a) De veckor när antalet vaccinerade patienter är färre än tre ingår inte de vaccinerade i beräkningen. Detta på grund av risk för röjande av uppgifter om enskild individ. Det rapporterade antalet för de två senaste veckorna bedöms stiga något på grund av eftersläpande rapportering, särskilt vad gäller aktuell rapportvecka.

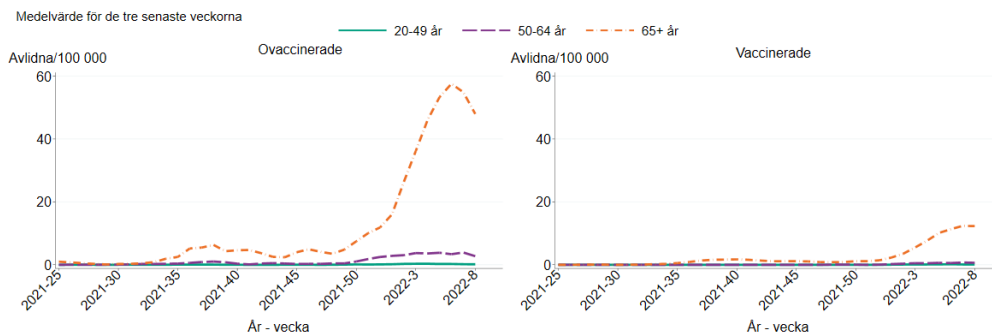
Avlidna bekräftade fall

Figur 6A. Antal (a) avlidna bekräftade fall per vecka, uppdelat på ovaccinerade och vaccinerade fall, från vecka 1 2021 till aktuell rapportvecka.



(a) I figuren visas avlidna med bekräftad covid-19, från vecka 1 2021 till och med aktuell rapportvecka. Staplarna visar det totala antalet avlidna varje vecka samt antal vaccinerade (vaccinerade visas som en delmängd av totalt antal). De veckor när antalet vaccinerade fall som avlidit är färre än tre visas inte antal vaccinerade, endast totalantalet visas. Detta på grund av risk för rójande av uppgifter om enskild individ. Antalet avlidna under perioden fördelar sig enligt följande: Av totalt 7811 avlidna var 5166 ovaccinerade och 2645 vaccinerade, varav totalt 13 under perioden endast ingår i totalantalet för aktuell vecka på grund av risk för rójande. Data för de två senaste veckorna är preliminära och kommer troligen att stiga. Data presenteras enligt det datum som personen anges ha avlidit i rapporteringssystemet SmiNet. De fåtal dödsfall som finns registrerade utan dödsdatum (33 dödsfall) finns inte med i grafen.

Figur 6B. Antal nya ovaccinerade avlidna med laboratoriebekräftad covid-19 per 100 000 ovaccinerade invånare och antal nya vaccinerade (a) avlidna med laboratoriebekräftad covid-19 per 100 000 vaccinerade invånare per vecka och åldersgrupp, från vecka 25 2021 till och med två veckor innan aktuell rapportvecka. Rullande medelvärde för de tre senaste veckorna.



(a) De veckor när antalet vaccinerade avlidna i respektive åldersgrupp är färre än tre ingår inte de vaccinerade i beräkningarna. Detta på grund av risk för rójande av uppgifter om enskild individ. Det rapporterade antalet för de två senaste veckorna bedöms stiga något på grund av eftersläpande rapportering, särskilt vad gäller aktuell rapportvecka.

Länksamling

Data som går att ladda ner

Data över antalet bekräftade fall, IVA-vårdade och avlidna bekräftade fall per region presenteras på och går att ladda ner från vår webbplats. Fall och incidens per kommun och stadsdel finns även i veckostatistik per region respektive kommun.

[Covid-19 statistik](#)

Provtagna individer

På vår webbplats finns uppdaterad information om antal provtagna individer.

[Antal provtagna individer covid-19](#)

Virusvarianter

På vår webbplats redovisas senaste tillgängliga resultat från övervakningen av virusvarianter av särskild betydelse.

[Statistik om SARS-CoV-2 virusvarianter av särskild betydelse](#)

Vaccinationsuppföljning

Uppföljningen av vaccinationerna mot covid-19 omfattar många olika delar. På denna sida beskrivs uppföljningen av vaccinationernas effekter och vaccinationstäckning i prioriterade grupper.

[Uppföljning av vaccination mot covid-19](#)

Akut luftvägsinfektion (Hälsorapport)

Varje vecka presenteras resultaten över andelen av Sveriges befolkning som uppskattas ha blivit sjuka i en akut luftvägsinfektion under föregående vecka baserat på enkätsvar i Hälsorapports webbpanel.

[Hälsorapports resultatsida](#)

Trendanalyser per region

Trendanalyser per regioner presenteras på sidan för analys och prognos. Kartor med rapporterade fall per 100 000 invånare, vecka och region finns på Folkhälsomyndighetens statistiksida.

[Analyser och prognoser om covid-19](#)

[Covid-19 – statistik med diagram och kartor](#)

Bekräftade fall på särskilda boenden

För aktuell statistik om fall och avlidna fall på särskilda boenden hänvisas till Socialstyrelsen.

[Socialstyrelsens statistik bland äldre efter boendeform.](#)

Nyinlagda på sjukhus

Socialstyrelsen samlar statistik om sjukhusvårdade covid-19 patienter och data över nyinlagda patienter per vecka presenteras på Socialstyrelsens webbplats. I statistiken ingår även patienter som läggs in direkt på intensivvårdsavdelning.

[Socialstyrelsen statistik om vård och covid-19](#)

Aktuell beläggning på sjukhus och IVA

Data över hur många patienter som vårdas på sjukhus och inom intensivvården just nu presenteras dagligen på vår webbplats på sidan om analyser och prognoser om covid-19, se rubriken *Vårdbelastning – aktuell beläggning*. Data visas nationellt samt regionvis. Data hämtas från respektive regions webbplats.

[Analyser och prognoser om covid-19](#)

Dödsorsak covid-19

Data över avlidna med underliggande dödsorsak covid-19 presenteras på Socialstyrelsens webbplats. Där finns statistik över åldersfördelning, regions- och kommunfördelning, samsjuklighet samt antal avlidna per dag. För mer information om hur Folkhälsomyndigheten och Socialstyrelsen följer statistiken över avlidna, se faktablad om datakällor på Socialstyrelsens webbplats.

[Socialstyrelsen – avlidna i covid-19](#)

[Socialstyrelsen – datakällor för avlidna i covid-19](#)

Överdödlighet

Analyser över antalet dödsfall i Sverige varje vecka (oavsett orsak) och eventuell över- eller underdödlighet redovisas i en separat rapport på sidan om analyser och prognoser under rubriken Överdödlighet. Där ingår exempelvis diagram för det nationella läget samt och uppdelat på fler redovisningsgrupper och i relation till antalet avlidna bekräftade fall.

[Analyser och prognoser om covid-19](#)

Covid-19 läget i världen

Världsläget för covid-19 finns sammanställt i Världshälsoorganisationen WHO:s rapporter. Se även WHO:s och ECDC:s interaktiva visualiseringar.

[WHO rapporter om covid-19](#)

[WHO:s interaktiva visualiseringar](#)

[ECDC:s interaktiva visualiseringar.](#)